

山西晋城市泽州路1195号  
电邮:jcsljzb@163.com  
传真: 0356-2023163  
邮编: 048000  
电话: 0356-2023163

# 2020年度 晋城市水资源公报

2020NIANDU JINCHENGSHI SHUIZIYUAN GONGBAO



晋城市水文水资源事务中心  
晋城市水务局

# 2020年度晋城市水资源公报

2020NIANDU JINCHENGSHI SHUIZIYUAN GONGBAO

晋城市水文水资源事务中心

晋城市水务局

2021年7月



## 编制单位与人员

编 制 单 位：晋城市水文水资源事务中心

长治市水文水资源勘测站

总 负 责：张国文 毕玉柱

编制单位负责：梁存峰 张仰续

审 定：刘爱萍 唐青凤 刘平平

技 术 负 责：王 丹 赵斌彬 张林妹

编 写：邢静芳 焦向军 张水霞 刘潞潞

张 蓄 申 强 王利超 安 宇

张敬尧 田银娥 钟 强 王 静

王佳丽 张皓琪 戴宏胜 张 峰

摄 影：刘长虹

## 前言

《晋城市水资源公报》是根据水利部编制《中国水资源公报》的要求，结合本市水资源管理的需要，在对当年水文水资源实测数据和统计资料进行全面系统分析与评价的基础上，进行编制。

《晋城市水资源公报》是反映全市水资源动态的综合性年报，旨在本年度全市水资源数量、质量和开发利用等方面的信息，为政府有关部门和社会各界了解掌握全市水资源状况、搞好水资源科学管理、统筹规划、综合整治、科学开发以及水资源保护提供科学依据。

《晋城市水资源公报》编制内容主要包括全市降水量、河川径流量、地下水资源量、大中型水库蓄水量、主要河流及水源地的水质评价、水资源开发利用等，资料丰富，数据准确，具有科学性和权威性。为贯彻落实水利改革发展总基调，增强水质监测工作对新时代水利和经济社会发展的基础支撑作用，由水文部门对重点水质站进行监测，不再进行水功能区监测分析任务，因此水质评价部分有所改动。

《晋城市水资源公报》自从 2006 年编发以来，一直得到社会各界有关领导和专家、学者的关注与支持，在此深表感谢，不妥之处，敬请多提宝贵意见，使其编制质量不断提高，编制内容不断完善，为晋城市水资源动态提供科学的、准确的、及时的决策依据。

晋城市水资源公报编制组

二〇二一年七月

## 综述

# 目录

综述.....	01
降水量.....	03
地表水资源量.....	05
地下水资源量.....	07
水资源总量.....	10
雨洪灾害.....	13
地下水位动态.....	14
水质概况.....	15
供用水量.....	17
重要水事.....	21
附表.....	23



2020 年全市降水总量 60.53 亿  $m^3$ ，平均雨深 637.8mm，相应频率 44.8%，属平水年。全市地表水资源量 7.1427 亿  $m^3$ ，地下水资源量 6.7735 亿  $m^3$ ，扣除二者重复计算量 4.6322 亿  $m^3$ ，水资源总量 9.2840 亿  $m^3$ ，地表水入境水量 1.9823 亿  $m^3$ ，出境水量 6.4294 亿  $m^3$ ；大中型水库蓄水量 2.8019 亿  $m^3$ ；全市供水总量 4.1656 亿  $m^3$ ，用水总量 4.1656 亿  $m^3$ （其中新鲜水用水量 3.8864 亿  $m^3$ ，废污水利用 0.2792 亿  $m^3$ ）。晋城市地表水重点水质监测站共 6 处，常规水质监测站 4 处，白水河钟家庄站监测河段为劣 V 类水质。盆地浅层地下水位平均上升 0.18m，山丘区岩溶地下水代表站水位平均下降 1.12m。全市水资源概况见表 1。



## 2020 年晋城市水资源概况

表 1

项目		数量	单位	
全市面积		9490	km <sup>2</sup>	
降水	降水总量	60.53	亿 m <sup>3</sup>	
	平均雨深	637.8	mm	
	相应频率	44.8	%	
河川径流量	来水量	当地天然径流量	7.1427	亿 m <sup>3</sup>
		相应频率	85	%
		入境水量	1.9823	亿 m <sup>3</sup>
		合计	9.125	
	用水量	生活用水	0.2128	亿 m <sup>3</sup>
		生产用水	1.8015	
		生态用水	0.0498	
		合计	2.0641	
	出境水量		6.4294	
	地下水	资源量		6.7735
开采量		生活用水	0.5421	
		生产用水	1.2251	
		生态用水	0.0550	
		合计	1.8222	
水资源总量		9.2840		

## 一 降水量

2020 年全市降水总量 60.53 亿 m<sup>3</sup>，平均雨深 637.8mm，比 2019 年偏多 17.8%，比多年平均值（指 1956 ~ 2000 年平均值，下同）偏多 2.2%，相应频率为 44.8%，属平水年。

行政分区：阳城县年降水量 688.5mm，为全市最大；城区年降水量 594.6mm，为全市最小。其余行政分区年降水量分别是：高平市年降水量 598.0mm、沁水县年降水量 656.1mm、陵川县年降水量 620.3mm、泽州县年降水量 601.5mm。与上年降水量相比，各县市均有所增加，高平市增幅最大，增加 32.4%，其余各县市增幅分别为陵川县 26.0%、沁水县 24.8%、阳城县 13.4%、泽州县 4.0%、城区 1.3%。与多年平均降水量相比，沁水县、阳城县分别增加 9.1%、4.5%，其余各县市均有所减少，减幅分别为：城区 3.2%、陵川县 1.9%、泽州县 3.7%、高平市 1.3%。

流域分区：年平均降水量全市入黄小河最大 823.2mm；丹河最小 598.9mm。其余分区年降水量分别是：沁河 644.0mm、卫河 618.1mm、入汾小河 731.9mm。与上年降水量相比，各流域分区均有所增加，分别为入汾小河增加 24.1%、沁河增加 13.6%、丹河增加 19.7%、入黄小河增加 28.1%、卫河增加 26.5%。与多年平均降水量相比，入汾小河增加 14.6%、沁河增加 3.3%、入黄小河增加 19.7%；丹河、卫河分别减少 1.3%、3.8%。

2020 年行政分区及流域分区年降水量与上年及多年平均比较见图 1、图 2。



图1 2020年行政分区降水量与2019年及多年平均值比较

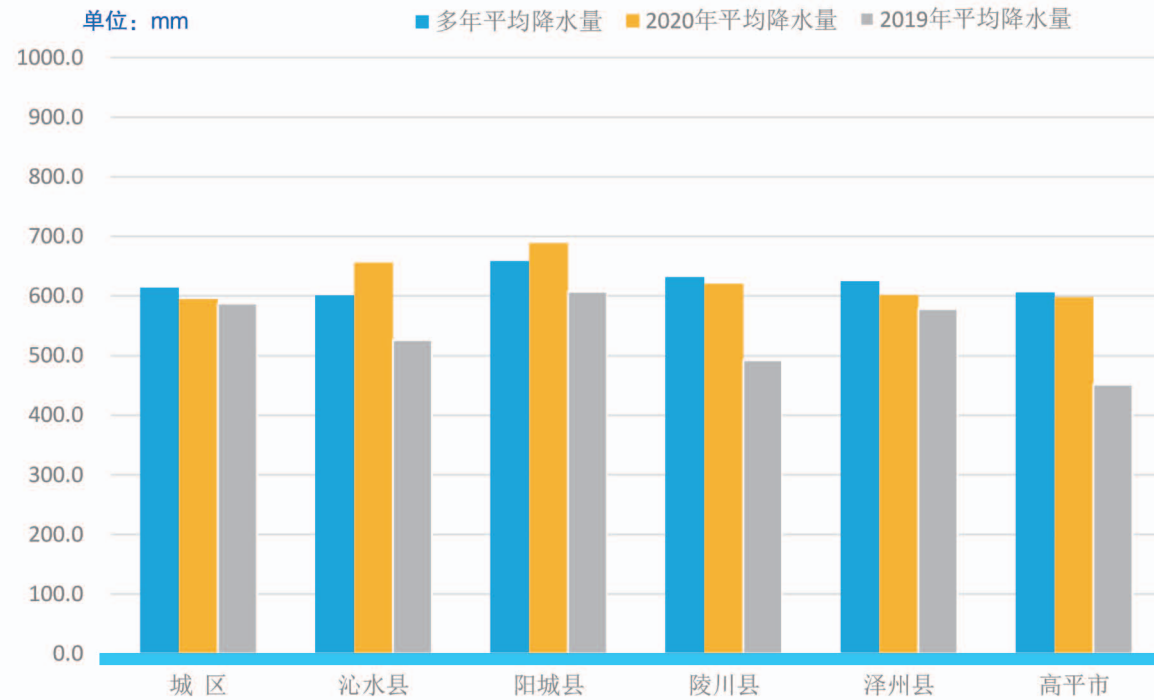
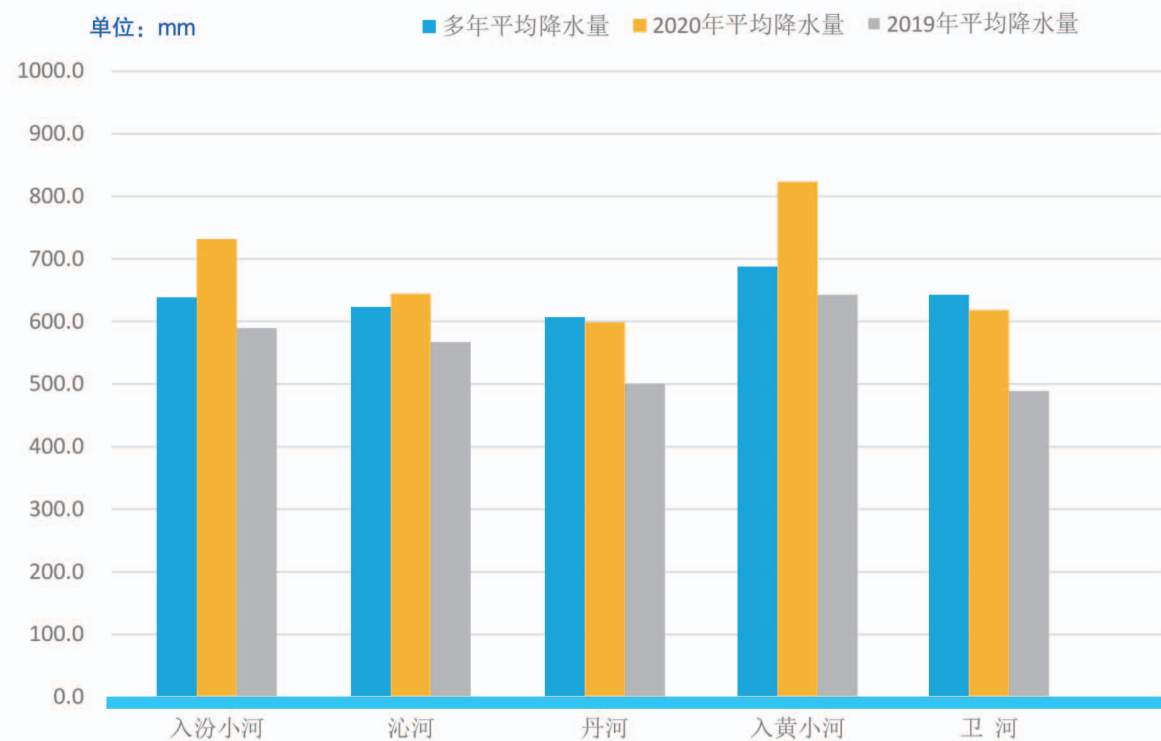


图2 2020年流域分区降水量与2019年及多年平均值比较



2020 年全市降水量地区分布差异较大,西北部降水量偏大。实测年最大雨量 (737.4mm) 发生在沁水县马邑雨量站;实测年最小雨量 (513.3mm) 发生在高平市牛村雨量站,其倍比值 1.4。从降水量等值线图可以看出:降水量西部大于东部,北部大于南部,西北部的沁水县一带为降水量高值区,年降水量在 650mm 以上;中部高平市牛村一带为降水量低值区,年降水量在 550mm 以下 (附图一)。

2020 年降水量年内分配的特点:(1) 汛前 1 ~ 5 月降水量占年降水量的 23.4%,与上年同期降水量比偏多 46.7%,与历年同期降水量均值 126.4mm 比偏多 13.4%。(2) 汛期 6 ~ 9 月降水量占年降水量的 67.5%,与上年同期降水量比偏多 21.2%,与历年同期降水量均值 386.8mm 比偏多 7%。(3) 汛后 10 ~ 12 月降水量占年降水量的 9.2%,与上年同期降水量比偏少 31.8%,与历年同期降水量均值 61.7mm 比偏少 8.9%。

## 二 地表水资源量

### 1、天然年径流量

2020 年全市天然河川径流量 7.1427 亿 m<sup>3</sup>,较上年偏多 28.4%,比多年偏少 36.9%,相应频率为 85%,属偏枯水年。

行政分区河川径流量最多是阳城县 2.1666 亿 m<sup>3</sup>,比上年偏多 66.4%;最少是城区 0.0717 亿 m<sup>3</sup>,比上年偏多 55.5%。其余行政分区分别是:高平市 0.5187 亿 m<sup>3</sup>,沁水县 1.5194 亿 m<sup>3</sup>,泽州县 1.6082 亿 m<sup>3</sup>,陵川县 1.2581 亿 m<sup>3</sup>,与上年相比泽州县偏少 9.9%,其余各县(市、区)均有所增加,城区、沁水县、阳城县、陵川县、高平市分别偏多 55.5%、12.2%、66.4%、71.2%、53.2%。与多年平均值相比,除高平市偏多 53.9%,其余各县(市、区)均减少,城区、沁水县、阳城县、陵川县、泽州县分别偏少 28.5%、48.2%、27.2%、35.7%、46.7%。

流域分区河川径流量最多是沁河 3.7099 亿 m<sup>3</sup>,最少是入汾小河 0.0577 亿 m<sup>3</sup>。其余分区河川径流量分别是:丹河 2.0512 亿 m<sup>3</sup>,卫河 0.9727 亿 m<sup>3</sup>,入黄小河 0.3512 亿 m<sup>3</sup>。与上年比入汾小河增加 26.8%,卫河增加 72.1%,沁河增加 57.2%,入黄小河增加 13.5%,丹河减少 10.1%。与多年平均值相比,入汾小河增加 6.1%,其余各流域分区不



同程度均有所减少，沁河、丹河、入黄小河、卫河分别减少 44%、23.2%、40.8%、29.1%。

2020 年行政分区及流域分区地表水资源量与 2019 年及多年平均比较见图 3、图 4。

图3 2020年行政分区河川天然年径流量与2019年及多年平均值比较

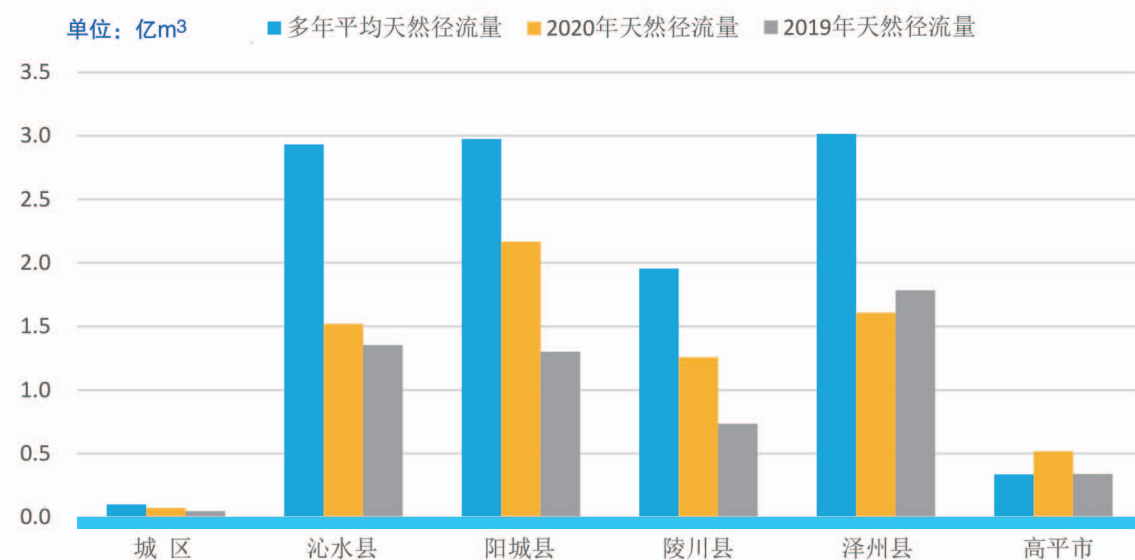
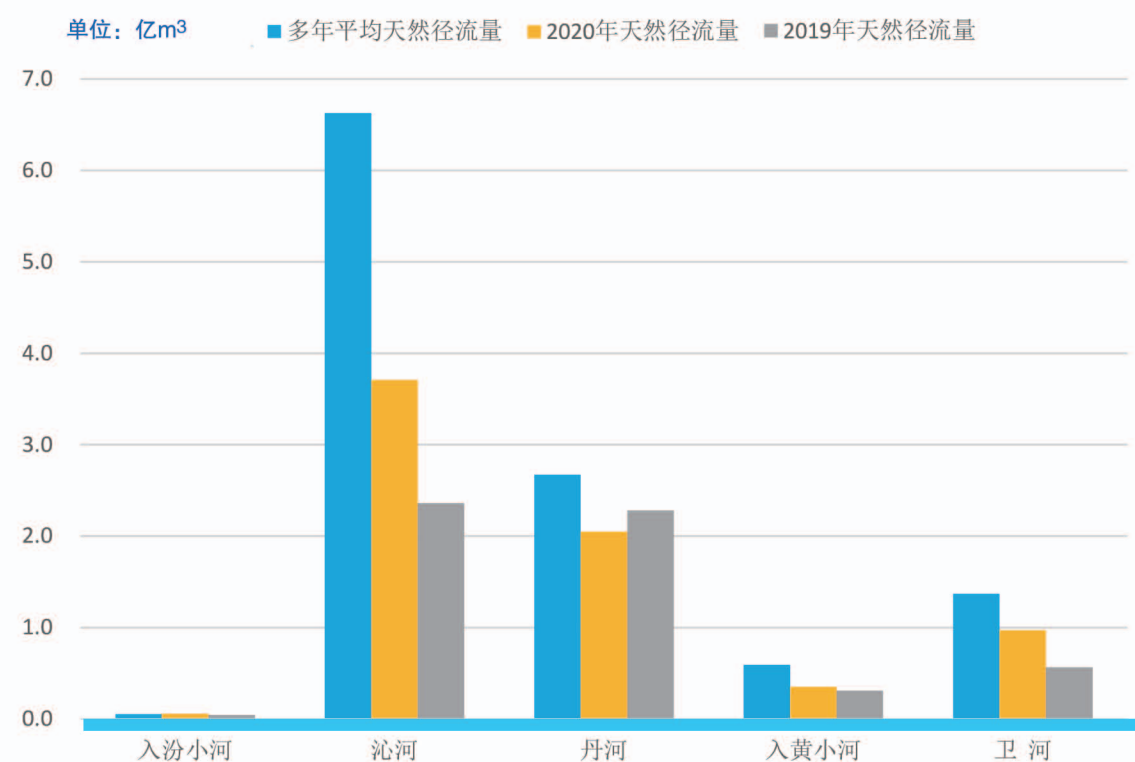


图4 2020年流域分区河川天然年径流量与2019年及多年平均值比较



## 2、出入境水量

2020 年全市共入境水量 1.9823 亿 m<sup>3</sup>, 比上年 1.1559 亿 m<sup>3</sup> 偏多 71.5%。沁河从临汾、长治入境水量 1.9806 亿 m<sup>3</sup>, 比上年偏多 71.6%; 丹河长治入境水量 0.0017 亿 m<sup>3</sup>, 与去年相比偏少 10.5%。

2020 年全市共出境水量 6.4294 亿 m<sup>3</sup>, 比上年 5.6976 亿 m<sup>3</sup> 偏多 12.8%。入汾小河流入临汾市 0.0577 亿 m<sup>3</sup>, 比上年偏多 26.8%; 入黄小河流入运城市、河南省共 0.3513 亿 m<sup>3</sup>, 比上年偏多 13.5%; 沁河流入河南省 3.9218 亿 m<sup>3</sup>, 比上年偏多 22.5%; 丹河流入河南省 1.1609 亿 m<sup>3</sup>, 比上年偏少 27.2%。卫河流入河南省 0.9377 亿 m<sup>3</sup>, 比上年偏多 71.4%。

## 3、大中型水库蓄水

2020 年底, 8 座大中型水库共蓄水 28019 万 m<sup>3</sup>, 其中张峰水库蓄水 23632 万 m<sup>3</sup>; 董封水库蓄水 93 万 m<sup>3</sup>; 申庄水库蓄水 0 万 m<sup>3</sup>; 任庄水库蓄水 870 万 m<sup>3</sup>, 上郊水库蓄水 76 万 m<sup>3</sup>, 杜河水库蓄水 1130 万 m<sup>3</sup>, 东焦河水库 1258 万 m<sup>3</sup>, 湾则水库 960 万 m<sup>3</sup>。

## 三 地下水资源量



## 1、地下水资源量

2020年全市地下水资源总量为6.7735亿 $m^3$ ，较上年偏少5.2%。其中山丘区地下水资源量为6.4212亿 $m^3$ ，盆地区地下水资源量为0.4621亿 $m^3$ ，山丘区与盆地区地下水重复计算量为0.1098亿 $m^3$ 。

行政分区地下水资源量最多的是阳城县1.9786亿 $m^3$ ，比上年偏多8.8%；最少的是城区0.1449亿 $m^3$ ，比上年偏少11.2%。其余行政分区地下水资源量分别是：沁水县1.2865亿 $m^3$ ，比上年偏少10.7%；陵川县1.2659亿 $m^3$ ，比上年偏少7.0%；泽州县1.6375亿 $m^3$ ，比上年偏少15.0%；高平市0.4601亿 $m^3$ ，比上年偏多5.9%。

流域分区地下水资源量最多的是沁河3.1512亿 $m^3$ ，比上年偏多4.21%；最少的是入汾小河0.0656亿 $m^3$ ，比上年偏多1.23%。其余流域分区地下水资源量分别是：丹河1.7747亿 $m^3$ ，比上年偏少27.68%；卫河1.0947亿 $m^3$ ，比上年偏多20.16%；入黄小河0.6873亿 $m^3$ ，比上年偏少0.61%。

2020年行政分区及流域分区地下水资源量与上年比较见图5和图6。

图5 2020年行政分区地下水资源量与2019年比较

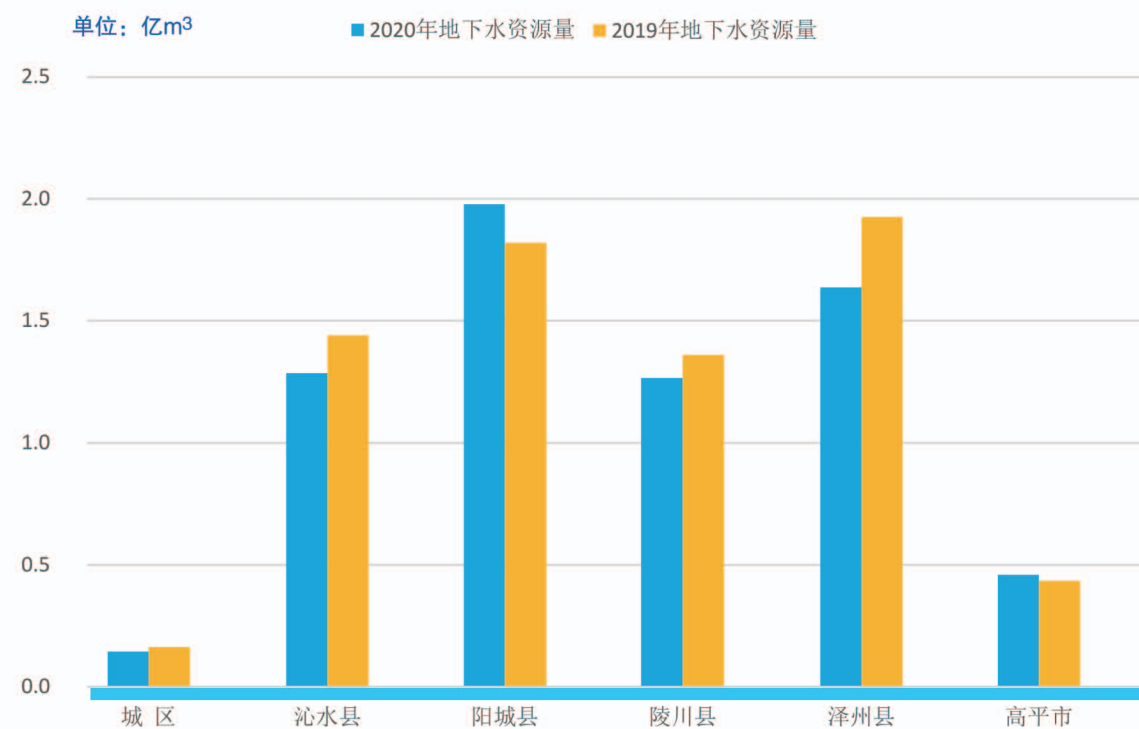
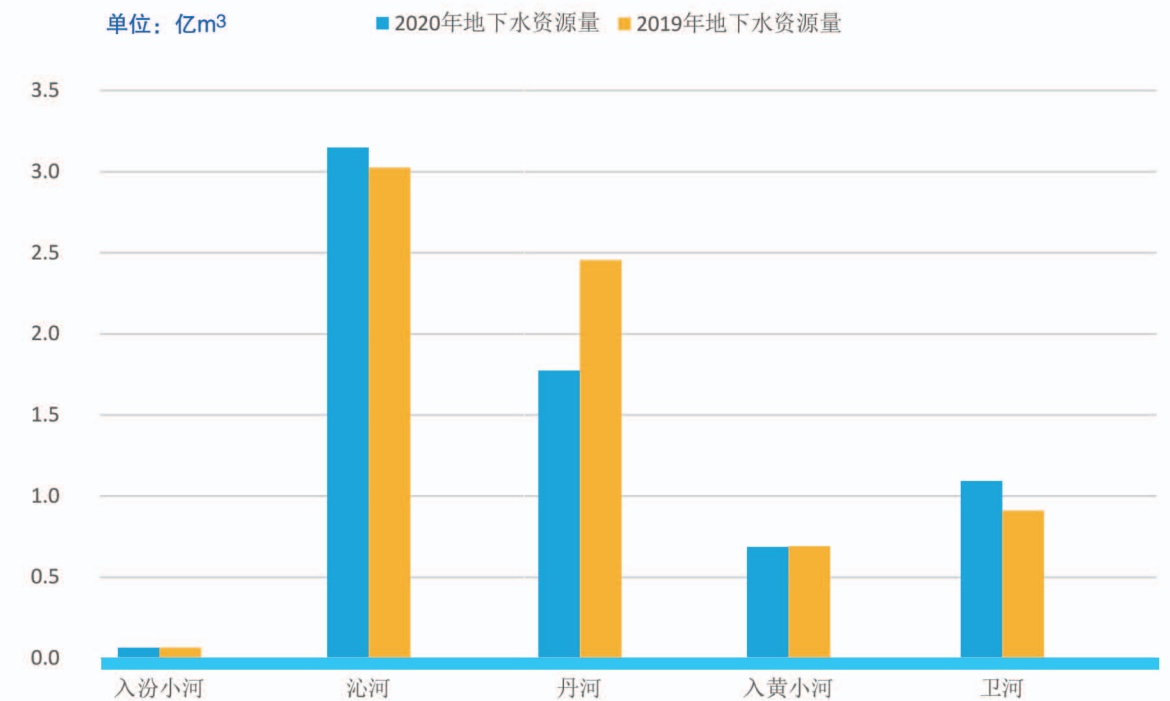


图6 2020年流域分区地下水资源量与2019年比较



## 2、延河泉域岩溶地下水资源量

根据径、基流推算及还原计算，2020年延河泉排泄带基流量为1.5773亿 $m^3$  (5.0 $m^3/s$ )，外潜水量为0.4000亿 $m^3$  (1.26 $m^3/s$ )，延河泉域岩溶水天然年资源量为1.9773亿 $m^3$  (6.26 $m^3/s$ )，比上年增加14.6%。

## 3、三姑泉域岩溶地下水资源量

根据径、基流推算及还原计算，2020年三姑泉排泄带基流量为0.9134 (2.90 $m^3/s$ )，外潜水量为0.2000亿 $m^3$  (0.63 $m^3/s$ )，三姑泉域岩溶水天然年资源量为1.1134亿 $m^3$  (3.53 $m^3/s$ )，比上年减少23.6%。



## 四 水资源总量



2020年全市水资源总量为9.2840亿 $m^3$ ，较上年偏多22.0%。其中地表水资源量为7.1427亿 $m^3$ ，地下水资源量为6.7735亿 $m^3$ ；二者重复计算量为4.6322亿 $m^3$ 。

行政分区水资源总量最多的是阳城县2.7043亿 $m^3$ ，比上年偏多48.7%；其次是泽州县2.1173亿 $m^3$ ，比上年偏少6.7%；第三是沁水县1.7253亿 $m^3$ ，比上年偏多10.2%；第四是陵川县1.6808亿 $m^3$ ，比上年偏多45.4%；第五是高平市0.8737亿 $m^3$ ，比上年偏多35.3%；水资源总量最小的是城区，水资源总量为0.1826亿 $m^3$ ，比上年偏多17.9%。

流域分区水资源总量最多的是沁河4.2024亿 $m^3$ ，最小的是入汾小河0.1087亿 $m^3$ 。其余分区水资源总量分别是：丹河2.9981亿 $m^3$ ，卫河1.4236亿 $m^3$ ，入黄小河0.5512亿 $m^3$ 。与上年比入汾小河偏多10.9%，沁河偏多48.4%，丹河偏少4.9%，入黄小河偏多7.3%，卫河偏多40.3%。

2020年行政分区及流域分区水资源总量见表2和表3，与上年比较见图7、图8。

图7 2020年晋城市行政分区水资源总量与上年比较

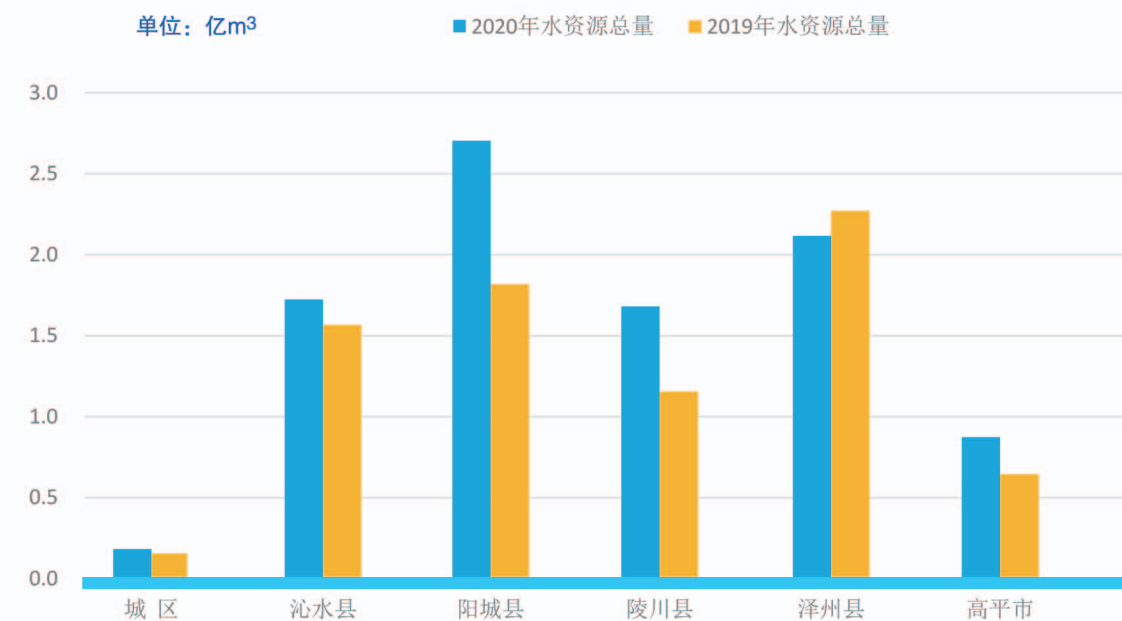
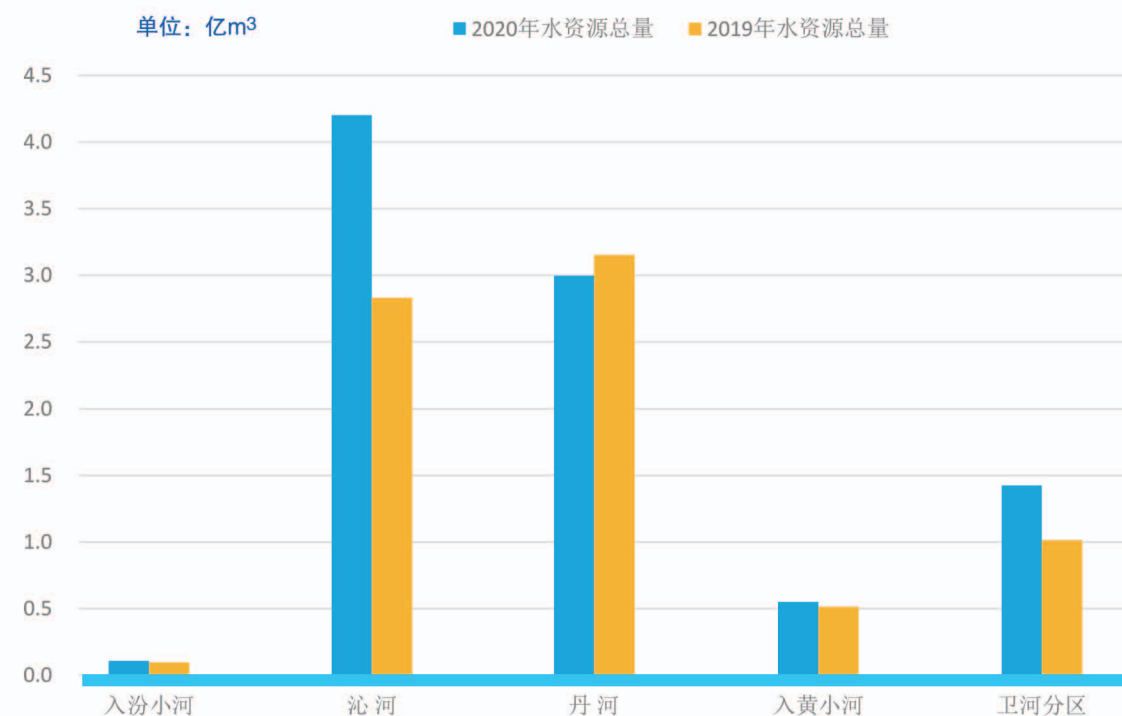


图8 2020年晋城市流域分区水资源总量与上年比较





## 2020年晋城市流域分区水资源总量

表 2

水量单位：亿 m<sup>3</sup>

流域分区	计算面积 (km <sup>2</sup> )	年降水量		地表水资源量	地下水 资源量	重 复 计算量	本市水 资源量		
		雨深 (mm)	雨量 (亿 m <sup>3</sup> )						
黄河流域	入汾小河	90	731.9	0.66	0.0577	0.0656	0.0146	0.1087	
	沁河	张峰分区	452	637.1	2.88	0.2565	0.1621	0.1609	0.2577
		润城分区	2235	633.4	14.16	1.2539	0.9622	0.7957	1.4204
		阳城分区	2171	656.4	14.25	2.1995	2.0269	1.7021	2.5243
		小计	4858	644.0	31.29	3.7099	3.1512	2.6587	4.2024
	丹河	任庄分区	1306	600.3	7.84	0.7144	0.4777	0.1226	1.0695
		泽州分区	1639	597.7	9.80	1.3368	1.2970	0.7052	1.9286
		小计	2945	598.9	17.64	2.0512	1.7747	0.8278	2.9981
	入黄小河	524	823.2	4.31	0.3512	0.6873	0.4873	0.5512	
	合 计	8417	640.3	53.90	6.1700	5.6788	3.9884	7.8604	
海河流域	卫河分区	1073	618.1	6.63	0.9727	1.0947	0.6438	1.4236	
	合 计	1073	618.1	6.63	0.9727	1.0947	0.6438	1.4236	
全 市	9490	637.8	60.53	7.1427	6.7735	4.6322	9.2840		

## 2020年晋城市行政分区水资源总量

表 3

水量单位：亿 m<sup>3</sup>

行政分区	计算面积 (km <sup>2</sup> )	年降水量		地表水资源量	地下水 资源量	重 复 计算量	本市水 资源量
		雨深 (mm)	雨量 (亿 m <sup>3</sup> )				
城 区	147	594.6	0.87	0.0717	0.1449	0.0340	0.1826
沁水县	2655	656.1	17.42	1.5194	1.2865	1.0806	1.7253
阳城县	1968	688.5	13.55	2.1666	1.9786	1.4409	2.7043
陵川县	1751	620.3	10.86	1.2581	1.2659	0.8432	1.6808
泽州县	2023	601.5	12.17	1.6082	1.6375	1.1284	2.1173
高平市	946	598	5.66	0.5187	0.4601	0.1051	0.8737
全 市	9490	637.8	60.53	7.1427	6.7735	4.6322	9.2840

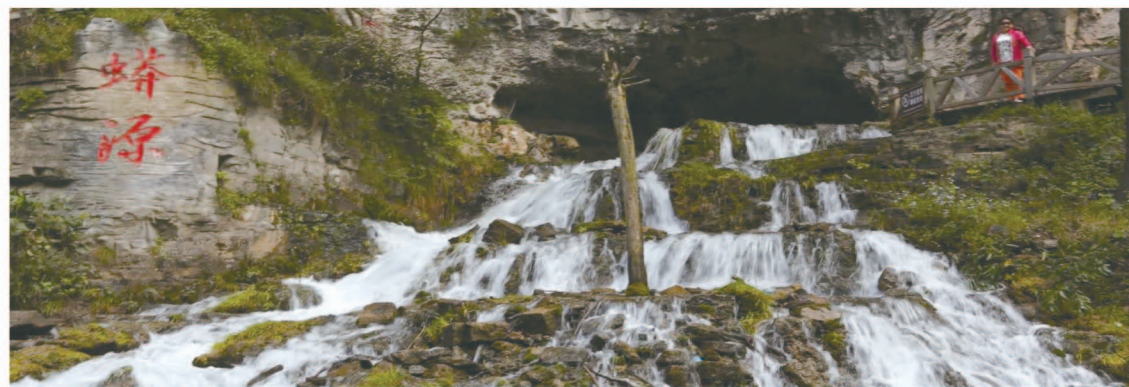
## 五 雨洪灾害



2020年汛期全市共有城区、沁水县、阳城县、高平市等四个县(市、区)的39个(镇、街道)不同程度受灾,农作物受灾面积93.3公顷;损坏河堤护岸92处,长度24678米;因洪涝灾害造成的直接经济损失33350.2万元。



## 六 地下水水位动态



### 1、盆地区浅层地下水动态

2020 年晋城盆地平均地下水位总体呈上升趋势。晋城盆地面积 480.0km<sup>2</sup>，地下水位平均上升 0.18m。其中上升区面积 91.54km<sup>2</sup>，占 19.1%，水位平均上升 1.03m；下降区面积 35.65km<sup>2</sup>，占 7.4%，水位平均下降 0.87m；稳定区面积 352.81km<sup>2</sup>，占 73.5%。

### 2、山丘区岩溶地下水动态

晋城市山丘区面积为 9010.0km<sup>2</sup>，2020 年晋城市陵川县、泽州县山丘区岩溶地下水水位上升，城区、阳城县，高平市山丘区岩溶地下水水位下降。地下水代表站水位平均下降 1.12m。

晋城市山丘区岩溶地下水代表站变幅表

表 4

行政分区	上年末 (m)	本年末 (m)	年变幅 (m)	代表站
城区	551.27	551.33	-0.06	天泽化工
阳城县	476.86	483.96	-7.10	南园
陵川县	655.48	653.14	2.34	椅掌
泽州县	575.55	573.9	1.65	巴化
高平市	607.94	610.36	-2.42	米山

## 七 水质概况

### 1、河流水质

晋城市地表水重点水质监测站共 6 处：沁河干流设有张峰水库、润城、和拴驴泉坝下水质监测点，丹河干流设有掘山、任庄水库和青莲寺监测点。其中张峰水库、任庄水库为湖库型水质站，监测项目共 30 项，其余河流型水质站为 28 项。监测频次为每月 1 次，年监测 12 次。

常规水质监测站 4 处，分别设在沁河干流郑庄站，丹河干流韩庄站，沁水河油房站和白水河钟家庄站。监测项目共 28 项。郑庄站作为调查点年监测 2 次，分别于 8、10 月份采样监测，其余 3 处为辅助站，年监测 4 次，分别于 3、5、8、10 月份采样监测。

以上监测站点均采用单因子评价法确定其水质类别。2020 年晋城市重点水质站及常规水质监测站水质状况见表 5。





## 2020年晋城市重点水质站及常规水质监测站水质状况

表 5

河流	主要河段	水质类别		超标项目
		上年度	本年度	
沁河	张峰水库		II	
	郑庄	III	II	
	润城	III	II	
	拴驴泉坝下	I	II	
沁水河	油房	II	III	
丹河	掘山	I	I	
	韩庄	IV	劣V	氨氮
	任庄水库	III	V	总磷
	青莲寺	IV	II	
白水河	钟家庄	劣V	劣V	氨氮、总磷

### 2、河流泥沙

沁河五龙口水文站控制面积为 9245km<sup>2</sup>，输沙量为 0.274 万 t；丹河山路平水文站控制面积为 3049km<sup>2</sup>，输沙量为 0 万 t。



## 供用水量

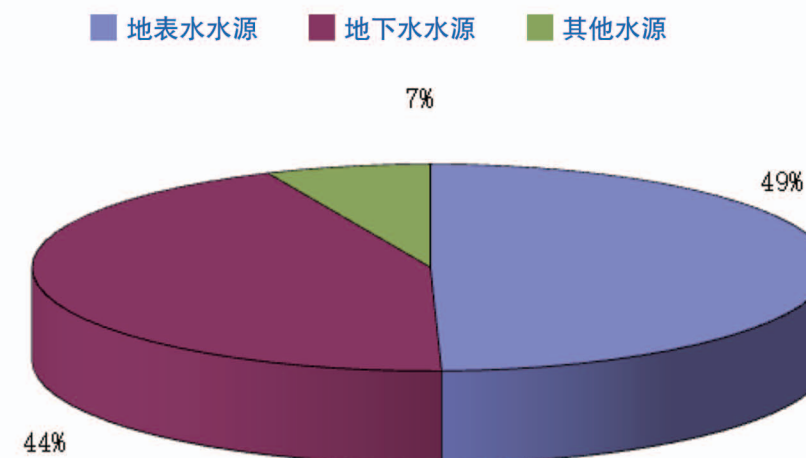
### 1、供水量

2020年晋城市实际供水量 41655.96 万 m<sup>3</sup>。地表水源（含泉水）供水量 20641.06 万 m<sup>3</sup>，占总供水量 49.6%；地下水源供水量 18222.44 万 m<sup>3</sup>，占总供水量 43.7%；其它水源（包括污水处理回用及矿坑水利用）供水量 2792.46 万 m<sup>3</sup>，占总供水量 6.7%。

行政分区中，城区以地下水供水为主，占其供水总量的 69.1%；陵川县、泽州县以地表水供水为主，分别占其供水总量的 75.9%、62.2%；沁水县、阳城县和高平市两种水源供水量基本接近。

2020年行政分区供水量见表 7，全市供水按水源分类类型图见图 9。

图9 供水按水源分类类型图





## 2、用水量

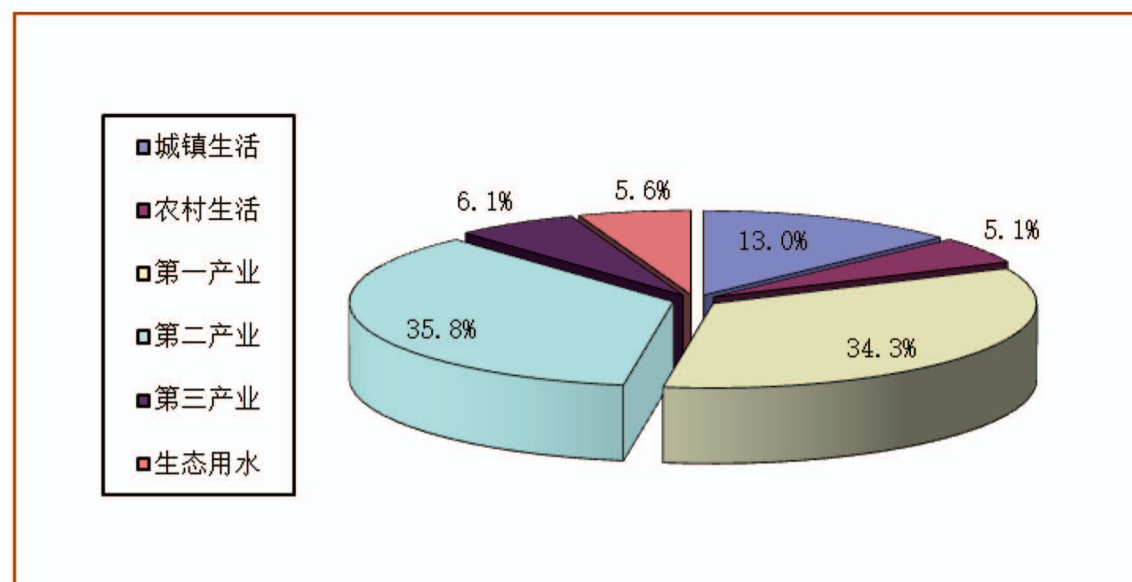
2020年全市用水总量41655.96万m<sup>3</sup>，其中新鲜用水总量38863.5万m<sup>3</sup>，污水处理回用及矿坑水利用量2792.46万m<sup>3</sup>。

2020年用水总量中，城镇生活用水量5413.15万m<sup>3</sup>，占用水总量的13%；农村生活用水量2134.88万m<sup>3</sup>，占用水总量的5.1%；第一产业用水量14294.82万m<sup>3</sup>，占用水总量的34.3%；第二产业用水量14901.07万m<sup>3</sup>，占用水总量的35.8%；第三产业用水量2559.81万m<sup>3</sup>，占用水总量的6.1%；生态用水量2352.24万m<sup>3</sup>，占用水总量的5.6%。

2020年污水处理回用及矿坑水利用量2792.46万m<sup>3</sup>。各行政分区，由于各地区自然地理条件和经济发展水平以及产业结构的差异，其用水组成不尽相同。高平市的废污水利用量较大，占全市污水处理回用及矿坑水利用总量的57.5%，陵川县较小，占全市污水处理回用及矿坑水利用总量的1.4%。

2020年行政分区用水量见表6，全市用水组成见图10。

图10 用水总量按用途分类类型图



2020年晋城市行政分区供用水量统计表

单位：万m<sup>3</sup>

表6

行政分区	供水量						用水量					
	地表水	地下水	其它水源	用水总量	城市生活	农村生活	第一产业	第二产业	第三产业	生态用水	用水总量	
城区	1954.10	4920.00	243.70	7117.80	2509.40		827.6	976.41	1886.01	683.80	7117.80	
沁水县	2863.14	2045.56	396.00	5304.70	415.00		2027.10	1567.60	71.70	249.96	5304.70	
阳城县	4370.72	3129.31	215.06	7715.09	629.45		2343.88	3441.60	107.10	434.65	7715.10	
陵川县	1409.90	407.10	40.00	1857.00	347.00		490.00	235.00	150.00	50.00	1857.00	
泽州县	6643.30	3741.00	290.70	10675.00	662.00		3452.00	4941.25	205.00		10675.00	
高平市	3399.90	3979.47	1607.00	8986.37	850.30	440.53	2772.65	3200.31	140.00	933.83	8986.37	
晋城市	20641.06	18222.44	2792.46	41655.96	5413.15	2134.88	11913.23	14362.17	2559.81	2352.24	41655.96	



### 3、用水指标

因受气候、人口密度、经济结构、作物种类、节水程度及管理水平等多种因素影响，各县（市、区）用水指标差别较大。全市主要用水指标平均值如下。

全市人均用水量 191m<sup>3</sup>，万元工业增加值用水量为 21.21m<sup>3</sup>/万元，GDP 用水量为 32.66m<sup>3</sup>/万元，农田灌溉亩均用水量 164.8m<sup>3</sup>/亩，城镇居民生活人均用水量 108.5l/d，农村生活人均用水量 71.5l/d，2020 年行政分区主要用水指标见表 7。

## 2020 年晋城市行政分区用水指标

表 7

行政分区	人均用水量 (m <sup>3</sup> )	万元地区生产总值用水量 (m <sup>3</sup> )	万元工业增加值用水量 (m <sup>3</sup> )	农田灌溉亩均用水量 (m <sup>3</sup> /亩)	人均生活用水量 (l/d·人)	
					城镇生活	农村生活
城 区	124	21.97	11.42	201.9	119.6	
沁水县	270	26.50	10.80	135.6	118.4	79.2
阳城县	220	37.12	30.99	157.8	98.5	75.8
陵川县	91	43.97	34.34	106.5	105.9	75.0
泽州县	257	37.82	21.41	204.3	91.9	75.9
高平市	202	41.41	33.31	164.1	99.3	57.6
晋城市	191	32.66	21.21	164.8	108.5	71.5



### 重要水事

1月3日 市水务局召开全市农村供水工作推进会。

2月13日 市水务局党组书记、局长张国文调研东河上游段河道治理工程施工准备情况。

3月13日 市水务局党组书记、局长张国文就沁水县煤层气开采对农村饮水安全和水资源影响情况进行调研。

3月22日 市水务局组织开展第二十八届“世界水日”、第三十三届“中国水周”宣传纪念活动。

3月26日 副市长、市副总河长、丹河市级河长冯志亮深入任庄水库、丹河湿地进行调研。

3月31日 市审计局党组书记、局长杜平对书院河上游河道治理及清水复流工程进行审计调研。

4月7日 市水务局党组书记、局长张国文主持召开 2020 年度水利重点工作推进会。

5月15日 市水务局召开全市水旱灾害防御工作视频会议。

5月21日 市水务局党组书记、局长张国文调研城市水系治理建设情况。

5月27日 市水务局党组书记、局长张国文调研东河水系治理建设情况。

6月2日 市水务局党组书记、局长张国文调研丹河新城补水情况。

6月5日 市长王震调研中心城市河流水系清水复流情况。

6月11日 市水务局党组书记、局长张国文主持召开市区水资源配置研讨会。

6月12日 市水务局党组书记、局长张国文主持召开晋城市沁(丹)河综合治理研讨会。

7月13日 市委常委、常务副市长、市副总河长、白水河市级河长张利锋调研白水河，市河长办副主任张国文陪同调研。

7月16日 冯志亮副市长主持召开全市 2020 年主汛期防汛工作视频会议。

8月3日 省水利厅“治水监管百日行动”检查组对市郭壁水源地和市郭壁水源置换工程进行了督导检查。

8月7日 市水务局党组书记、局长张国文主持召开“治水监管百日行动”推进会。

8月10日 市水务局党组书记、局长张国文主持召开落实市委张志川书记关于丹河水生态治理批示精神专题会。



9月15日 市水务局党组书记、局长张国文主持召开丹河流域水生态环境治理规划座谈会。

9月25日 市水务局党组书记、局长张国文调研陵川县农村饮水安全工作。

10月14日 市水务局召开2020年全市水库运行管理工作推进会议，安排部署下一阶段全市水库运行管理工作。

11月17日 市水务局党组书记、局长张国文主持召开晋城市丹河综合治理规划工作座谈会。

11月20日 市发改委副主任杨跃卿调研东河上游河道治理及清水复流工程项目。

12月2日-3日 省水利厅行政审批管理处四级调研员史胜军带队检查我市泉域内企业专项工作开展情况。

12月8日 市水务局党组书记、局长张国文主持召开晋城市丹河综合治理规划成果汇报会。

12月16日 市水务局党组书记、局长张国文主持召开晋城市智慧水务系统工作情况汇报会。

12月31日 市水务局党组书记、局长张国文主持召开晋城市“十四五”丹河综合治理规划汇报会。

# 附 表





## 2020年晋城市行政分区主要社经指标表

附表 1

行政分区	人口 (万人)			农业实灌面积 (万亩)		
	城镇人口	乡村人口	合计	水浇地	水田	合计
城 区	57.47	0.00	57.47	4.10		4.10
沁水县	9.60	10.05	19.65	14.95		14.95
阳城县	17.50	17.55	35.05	14.85		14.85
陵川县	8.98	11.50	20.48	4.60		4.60
泽州县	19.74	21.76	41.50	16.90		16.90
高平市	23.45	20.95	44.40	16.90		16.90
晋城市	136.75	81.81	218.56	72.30		72.30

2020年晋城市行政分区面平均降水量表

附表 2

行政区	分区面积 (km <sup>2</sup> )	年降水量		与上年相比 (±%)	与多年平均相比 (±%)
		雨深 (mm)	雨量 (亿 m <sup>3</sup> )		
城区	147	594.6	0.87	1.3	-3.2
沁水县	2655	656.1	17.42	24.8	9.1
阳城县	1968	688.5	13.55	13.4	4.5
陵川县	1751	620.3	10.86	26.0	-1.9
泽州县	2023	601.5	12.17	4.0	-3.7
高平市	946	598.0	5.66	32.4	-1.3
全市	9490	637.8	60.53	17.8	2.2

注：多年平均指 1956~2000 年平均，后表同。

2020年晋城市流域分区降水量表

附表 3

流域	分区名称	分区面积 (km <sup>2</sup> )	多年平均降水量 (mm)	年降水量		与上年相比 (±%)	与多年平均相比 (±%)	
				雨深 (mm)	雨量 (亿 m <sup>3</sup> )			
黄河流域	入汾小河	90	638.4	731.9	0.66	24.1	14.6	
	沁河	张峰分区	452	600.4	637.1	2.88	19.0	6.1
		润城分区	2235	598.2	633.4	14.16	24.7	5.9
		阳城分区	2171	656.3	656.4	14.25	3.5	0.0
	小计	4858	623.5	644.0	31.29	13.6	3.3	
	任庄分区	1306	602.4	600.3	7.84	31.2	-0.3	
	丹河	1639	610.7	597.7	9.80	11.8	-2.1	
	小计	2945	607.0	598.9	17.64	19.7	-1.3	
	入黄小河	524	687.5	823.2	4.31	28.1	19.7	
	合计	8417	621.6	640.3	53.90	16.7	3.0	
海河流域	卫河分区	1073	642.6	618.1	6.63	26.5	-3.8	
	合计	1073	642.6	618.1	6.63	26.5	-3.8	
全市	9490	624.0	637.8	60.53	17.8	2.2		



## 2020年晋城市降水量特征值表

附表 4

行政分区	降水量 (mm)					
	面平均	最大		最小		站名
		雨量	站名	雨量	站名	
城区	594.6	—	—	—	—	—
沁水县	656.1	737.4	马邑	567.5	端氏	
阳城县	688.5	576.4	阳城	544.4	西冶	
陵川县	620.3	620.9	黄松背	579.9	附城	
泽州县	601.5	620.1	东沟	532.3	东屯	
高平市	598.0	633.7	高平	513.3	牛村	
全市	637.8	737.4	马邑	513.3	牛村	

## 2020年晋城市行政分区雨量代表站降水量表

附表 5

行政分区	逐月降水量												年降水量	代表站
	单位: mm													
	1	2	3	4	5	6	7	8	9	10	11	12		
城区	41.4	19.4	7.1	22.1	75.4	96.7	124.4	136.3	4.9	27.9	28.8	3.6	588.0	晋城(气)
沁水县	29.5	11.9	7.5	29.4	88.8	105.2	72.5	266.9	13.3	35.2	24.0	1.8	686.0	沁水(气)
阳城县	42.4	15.3	8.7	21.1	64.6	73.1	73.1	227.5	3.6	23.3	30.8	3.2	586.7	阳城(气)
陵川县	24.1	15.1	3.3	33.0	56.9	106.5	157.1	257.7	39.8	31.2	22.5	3.9	751.1	陵川(气)
泽州县	27.5	17.0	3.0	19.2	59.8	82.0	130.6	135.6	7.0	24.2	23.4	3.0	532.3	东屯
高平市	29.1	15.0	4.5	30.4	37.5	90.7	98.7	163.9	16.7	27.9	18.6	3.4	536.4	高平(气)

2020年晋城市行政分区河川径流量表

附表 6

行政分区	分区面积 (km <sup>2</sup> )	当地天然径流量 (亿 m <sup>3</sup> )		与上年比较 (±%)	与多年比较 (±%)
		多年平均值	当年径流量		
城 区	147	0.1003	0.0717	55.5	-28.5
沁水县	2655	2.9321	1.5194	12.2	-48.2
阳城县	1968	2.9746	2.1666	66.4	-27.2
陵川县	1751	1.9563	1.2581	71.2	-35.7
泽州县	2023	3.0149	1.6082	-9.9	-46.7
高平市	946	0.3371	0.5187	53.2	53.9
全 市	9490	11.3153	7.1427	28.4	-36.9

2020年晋城市流域分区河川径流量表

附表 7

流域	分区名称	分区面积 (km <sup>2</sup> )	当地天然径流量 (亿 m <sup>3</sup> )		与上年比较 (±%)	与多年比较 (±%)	
			多年平均值	当年径流量			
黄河流域	入汾小河	90	0.0544	0.0577	26.8	6.1	
	沁河	张峰分区	452	0.4434	0.2565	0.2	-42.2
		润城分区	2235	2.3208	1.2539	0.2	-46.0
		阳城分区	2171	3.8611	2.1995	158.2	-43.0
	小计	4858	6.6253	3.7099	57.2	-44.0	
	丹河	任庄分区	1306	0.3849	0.7144	34.7	85.6
		泽州分区	1639	2.2861	1.3368	-23.6	-41.5
		小计	2945	2.6710	2.0512	-10.1	-23.2
	入黄河	524	0.5936	0.3512	13.5	-40.8	
	合 计	8417	9.9443	6.1700	23.5	-38.0	
海河流域	卫河分区	1073	1.3710	0.9727	72.1	-29.1	
	合 计	1073	1.3710	0.9727	72.1	-29.1	
全 市	9490	11.3153	7.1427	28.4	-36.9		



## 2020年晋城市行政分区地下水资源量表

附表 8

行政区	面积 (km <sup>2</sup> )		资源量 (亿 m <sup>3</sup> )			其中： 岩溶地下水 资源量	备 注
	盆地	山区	合计	盆地	山丘区		
城区	89	58	147	0.0828	0.0840	0.1449	
沁水县		2655	2655		1.2865	1.2865	1、沁水包括外潜 0.0500 亿 m <sup>3</sup> 。
阳城县		1968	1968		1.9786	1.9786	2、阳城包括外潜 0.4000 亿 m <sup>3</sup> 。
陵川县		1751	1751		1.2659	1.2659	4、陵川包括外潜 0.4100 亿 m <sup>3</sup> 。
泽州县	195	1828	2023	0.1800	1.4898	1.6375	3、泽州包括外潜 0.2000 亿 m <sup>3</sup> 。
高平市	196	750	946	0.1993	0.3164	0.4601	
全市	480	9010	9490	0.4621	6.4212	6.7735	

## 2020年晋城市流域分区地下水资源量汇总表

附表 9

单位：亿 m<sup>3</sup>

流域	分区名称	盆地						山丘区						山丘区与 盆地重复 量	地下水 资源量		
		面积	降雨 入渗	山前 侧渗	渠田 补给	河道 渗漏	井灌 回归	总补 给量	地下水 资源量	面 积	基流量	侧向 排泄	开采 净耗			岩溶地 下水外 潜量	地下水 资源量
黄河流域	入汾小河								90	0.0146		0.0010	0.0500	0.0656	0.0500	0.0656	
	张峰分区								452	0.1609		0.0012		0.1621		0.1621	
	润城分区								2235	0.7957		0.1665		0.9622	0.3862	0.9622	
	阳城分区								2171	1.7021		0.1248		2.0269	1.6347	2.0269	
	小计								4858	2.6587		0.2925	2.0209	3.1512	2.0209	3.1512	
	任庄分区	221	0.1350	0.0321	0.0196	0.0126	0.0002	0.1995	0.1993	1085	0.1226	0.0321	0.1793		0.3340	0.0047	0.4777
	泽州分区	259	0.1990	0.0281	0.0215	0.0142	0.0008	0.2636	0.2628	1380	0.7052	0.0281	0.1551		1.0884	0.8178	1.2970
	小计	480	0.3340	0.0602	0.0411	0.0268	0.0010	0.4631	0.4621	2465	8.8278	0.0602	0.3344	2.0000	1.4224	0.8225	1.7747
	入黄小河								524	0.4873		0.0000		0.2000	0.6873	0.2000	0.6873
	合计	480	0.3340	0.0602	0.0411	0.0268	0.0010	0.4631	0.4621	7937	3.9884	0.0602	0.6279	6.5000	5.3265	3.0934	5.6788
海河流域	卫河分区								1073	0.6438		0.0409		0.4100	1.0947	0.7470	1.0947
	合计								1073	0.6438		0.0409		0.4100	1.0947	0.747	1.0947
	全市	480	0.3340	0.0602	0.0411	0.0268	0.0010	0.4631	0.4621	9010	4.6322	0.0602	0.6688	1.0600	6.4212	3.8404	6.7735

2020年晋城市行政分区水资源总量表

附表 10

单位: 亿 m<sup>3</sup>

行政分区	计算面积 (km <sup>2</sup> )	年降水量	地表水资源量	地下水 资源量	重复计 算量	水 资 源 总 量	产水系数	产水模数 (万 m <sup>3</sup> /km <sup>2</sup> )
城 区	147	0.87	0.0717	0.1449	0.0340	0.1826	0.21	12.42
沁水县	2655	17.42	1.5194	1.2865	1.0806	1.7253	0.10	6.50
阳城县	1968	13.55	2.1666	1.9786	1.4409	2.7043	0.20	13.74
陵川县	1751	10.86	1.2581	1.2659	0.8432	1.6808	0.15	9.60
泽州县	2023	12.17	1.6082	1.6375	1.1284	2.1173	0.17	10.47
高平市	946	5.66	0.5187	0.4601	0.1051	0.8737	0.15	9.24
全 市	9490	51.83	7.1427	6.7735	4.6322	9.2840	0.18	9.78

2020年晋城市流域分区水资源总量表

附表 11

水量单位: 亿 m<sup>3</sup>

流域	分区名称	计算面积 (km <sup>2</sup> )	年降水量	地表水 资源量	地下水 资源量	重 复 计 算 量	水 资 源 总 量	产水系数	产水模数 (万 m <sup>3</sup> /km <sup>2</sup> )	
黄河流域	入汾小河	90	0.66	0.0577	0.0656	0.0146	0.1087	0.16	12.08	
	沁河	张峰分区	452	2.88	0.2565	0.1621	0.1609	0.2577	0.09	5.70
		润城分区	2235	14.16	1.2539	0.9622	0.7957	1.4204	0.10	6.36
		阳城分区	2171	14.25	2.1995	2.0269	1.7021	2.5243	0.18	11.63
	小计	4858	31.29	3.7099	3.1512	2.6587	4.2024	0.13	8.65	
	丹河	任庄分区	1306	7.84	0.7144	0.4777	0.1226	1.0695	0.14	8.19
		泽州分区	1639	9.80	1.3368	1.2970	0.7052	1.9286	0.20	11.77
	小计	2945	17.64	2.0512	1.7747	0.8278	2.9981	0.17	10.18	
	海河流域	入黄小河	4.31	0.3512	0.6873	0.4873	0.5512	0.13	10.52	4.31
		合 计	53.90	6.1700	5.6788	3.9884	7.8604	0.15	9.34	53.90
全 市	卫河分区	6.63	0.9727	1.0947	0.6438	1.4236	0.21	13.27	6.63	
	合 计	6.63	0.9727	1.0947	0.6438	1.4236	0.21	13.27	6.63	
全 市	合 计	9490	60.53	7.1427	6.7735	4.6322	9.2840	0.15	9.78	



2020年晋城市大中型水库蓄水量表

附表 12

单位: 万 m<sup>3</sup>

水库名称	各月 1 日蓄水量												年末蓄水量
	1月	2月	3月	4月	5月	6月	7月	8月	9月	10月	11月	12月	
董封水库	86	86	87	85	81	79	80	81	408	242	185	162	93
申庄水库	0	0	0	0	0	0	0	0	0	0	0	0	0
任庄水库	764	782	828	758	740	738	830	768	1143	951	882	888	870
上郊水库	54	54	54	51	48	51	60	76	118	100	88	84	76
杜河水库	1243	1221	1212	1189	1159	1230	1221	1223	1213	1196	1194	1043	1130
东焦河水库	1275	1205	1296	1271	1245	1213	1218	1314	1530	1448	1416	1350	1258
湾则水库	633	643	643	643	643	471	471	471	960	850	910	883	960
张峰水库	16414	16085	15576	14983	14512	13781	13067	12364	21229	22511	22598	23437	23632
全市	20469	20076	19696	18980	18428	17563	16947	16297	26601	27298	27273	27847	28019

2020年晋城市行政分区不同用途、取水水源用水量总量表

附表 13

行政分区	总人口 (万人)	总用水量 (万 m <sup>3</sup> )	按用途分类(万 m <sup>3</sup> )				按水源分类(万 m <sup>3</sup> )		
			农业用水量	工业用水量	生活用水量	人工生态环境补水量	地表水	地下水	废污水
城区	57.47	7117.80	908.18	976.41	4549.41	683.80	1954.10	4920.00	243.7
沁水县	19.65	5304.70	2624.04	1567.60	863.10	249.96	2863.14	2045.56	396
阳城县	35.05	7715.09	2553.45	3441.60	1285.40	434.65	4370.72	3129.31	215.06
陵川县	20.48	1857.00	715.00	235.00	857.00	50.00	1409.9	407.10	40
泽州县	41.50	10675.00	4212.75	4941.25	1521.00		6643.3	3741.00	290.7
高平市	44.40	8986.37	3281.40	3200.31	1570.83	933.83	3399.9	3979.47	1607
晋城市	218.56	41655.96	14294.82	14362.17	10646.74	2352.24	20641.06	18222.44	2792.46

2020年晋城市行政分区农业用水量统计表

附表 14

行政分区	总取用水量(万 m <sup>3</sup> )	耕地灌溉	林地灌溉	园地灌溉	牧草地灌溉	鱼塘补水	畜禽用水	其中地下水
城区	908.18	827.6	50			6.98	23.60	640.48
沁水县	2624.04	2027.1	107.68	303		88.14	98.12	531.34
阳城县	2553.45	2343.88	5			32.06	172.51	1467.14
陵川县	715.00	490	101			28	96	94.7
泽州县	4212.75	3452	89			24	647.75	1365
高平市	3281.40	2772.65	97.65	36	5.4	83.36	286.34	1274.72
晋城市	14294.82	11913.23	450.33	339	5.4	262.54	1324.32	5373.38

2020年晋城市行政分区工业用水量统计表

附表 15

行政分区	总取用水量(万 m <sup>3</sup> )	火(核)电工业直流式	火(核)电工业循环式	非火(核)电工业	其中地下水
城区	976.41		1.64	974.77	624.32
沁水县	1567.60		43.82	1523.78	969.72
阳城县	3441.60		2261.02	1180.58	449.40
陵川县	235.00			235	107.2
泽州县	4941.25		66.09	4875.16	906
高平市	3200.31			3200.31	1446.18
晋城市	14362.17		2372.57	11989.59	4502.82



2020年晋城市行政分区生活用水量统计表

附表 16

行政分区	总取用水量(万 m <sup>3</sup> )	城镇居民生活	农村居民生活	建筑业	服务业	其中地下水
城区	4549.41	2509.4		154	1886.01	3327.2
沁水县	863.10	415	290.5	85.9	71.7	486.3
阳城县	1285.40	629.45	485.85	63	107.10	1125.77
陵川县	857.00	347	315	45	150	193.2
泽州县	1521.00	662	603	51	205	1470
高平市	1570.83	850.3	440.53	140	140	1193.57
晋城市	10646.74	5413.15	2134.88	538.90	2559.81	7796.04

2020年晋城市行政分区人工生态环境用水量统计表

附表 17

行政分区	总取用水量(万 m <sup>3</sup> )	城乡环境	河湖补水	其中地下水
城区	683.80	553.8	130	328
沁水县	249.96	249.96		58.2
阳城县	434.65	87	347.65	87
陵川县	50.00	38	12	12
泽州县				
高平市	933.83	206.1	727.73	65
晋城市	2352.24	1134.86	1217.38	550.20

2020年晋城市主要水质站点水质评价表

附表 18

河名	断面名称	项目	溶解氧	高锰酸盐指数	化学需氧量	五日生化需氧量	氨氮	总磷	氟化物	砷	汞	氰化物	挥发酚	石油类	阴离子表面活性剂	硫化物	本年度水质级别	主要超标项目
沁河	干流	张峰水库	8.1	1.9	11.0	0.9	0.115	0.011	0.35	0.0009	0.00001	0.002	0.001	0.010	0.02	0.002	II	
			I	I	I	I	I	I	I	I	I	I	I	I	I			
	干流	郑庄	7.4	2.5	14.0		0.119	0.018	0.34	0.0016	0.00001	0.004	0.0002	0.005		0.003	II	
			II	II	I	I	I	I	I	I	I	I	I	I				
	干流	润城	7.7	2.4	11.0	1.5	0.214	0.035	0.49	0.0004	0.00004	0.002	0.001	0.010	0.02	0.003	II	
			I	II	I	I	II	I	I	I	I	I	I	I				
	干流	拴驴泉坝下	8.7	1.1	8.0	1.1	0.099	0.036	0.30	0.0002	0.00002	0.002	0.001	0.005	0.02	0.002	II	
			I	I	I	I	I	II	I	I	I	I	I	I				
沁水河	油房	7.6	2.5	11.2		0.232	0.100	0.31	0.0009	0.00001	0.002	0.001	0.01		0.002	III		
		I	II	I	III	II	I	I	I	I	I	I	I					

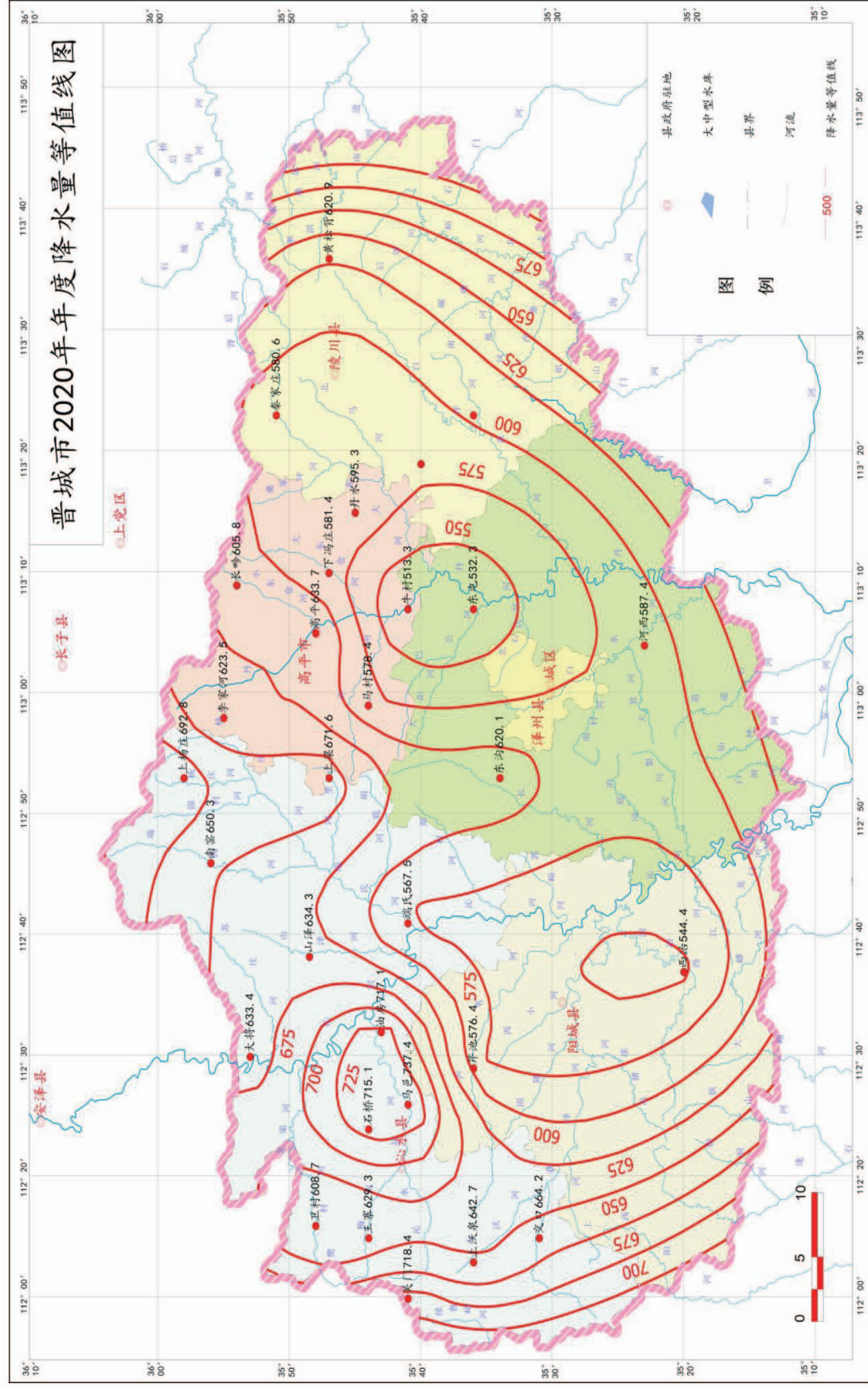
2020年晋城市主要水质站点水质评价表

附表 18 续

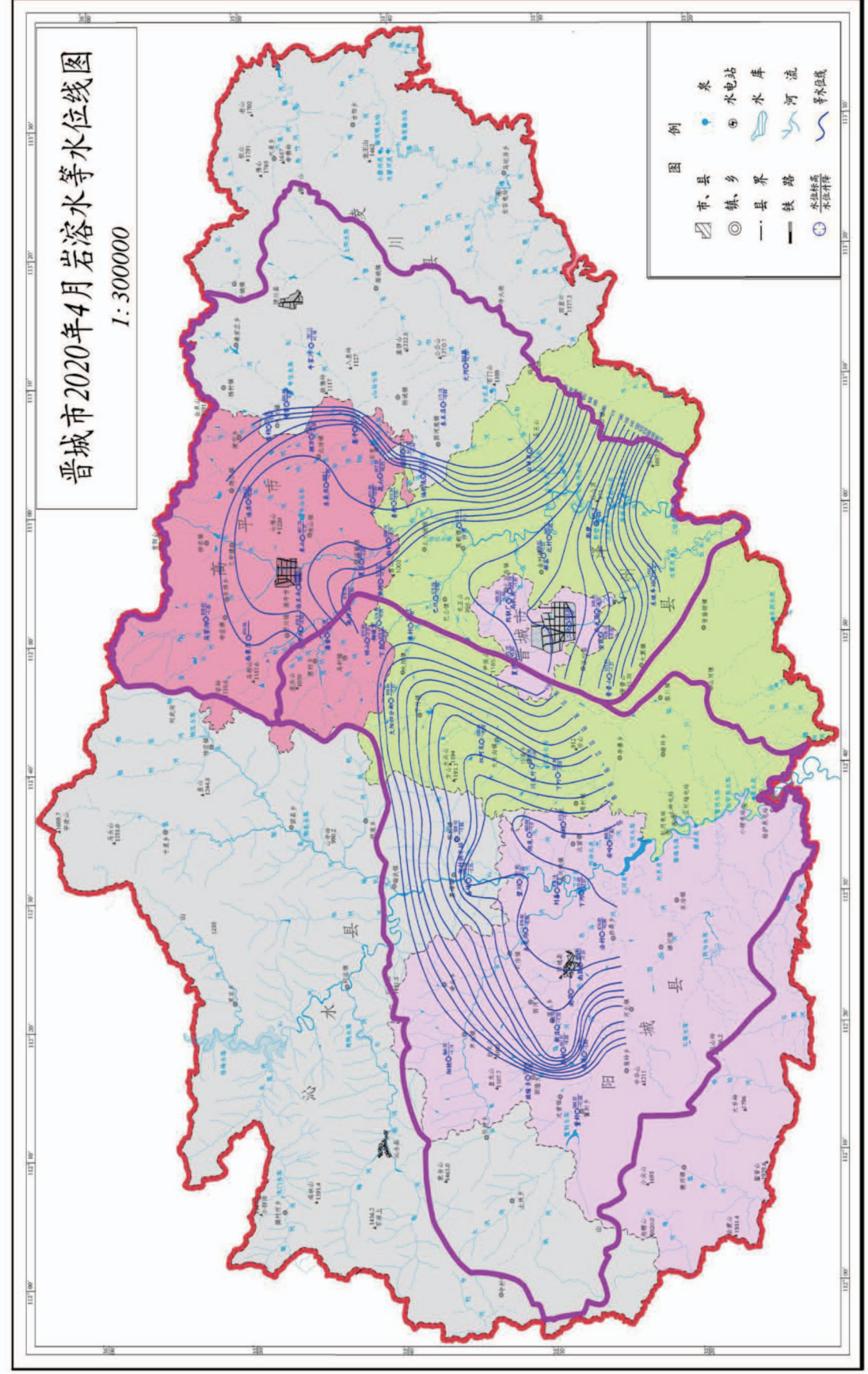
河名	断面名称	项目	溶解氧	高锰酸盐指数	化学需氧量	五日生化需氧量	氨氮	总磷	氟化物	砷	汞	氰化物	挥发酚	石油类	阴离子表面活性剂	硫化物	本年度水质级别	主要超标项目
丹河	干流	撮山	9.3	1.6	7.0	1.2	0.118	0.020	0.51	0.0005	0.00002	0.002	0.002	0.01	0.02	0.003	I	
			I	I	I	I	I	I	I	I	I	I	I	I	I			
	干流	韩庄	5.9	4.9	15.0		4.64	0.257	0.72	0.0019	0.00001	0.002	0.001	0.03		0.002	劣V	氨氮
			III	III	I	劣V	I	I	I	I	I	I	I	I				
						1.32												
	干流	任庄水库	7.8	4.0	17.0	1.9	0.30	0.146	0.62	0.0018	0.00001	0.002	0.001	0.020	0.02	0.003	V	总磷
			I	II	III	I	II	V	I	I	I	I	I	I				
								0.46										
	干流	青莲寺	7.9	3.5	13.0	1.7	0.25	0.035	0.88	0.0011	0.00002	0.002	0.001	0.005	0.02	0.002	II	
			I	II	I	I	II	II	I	I	I	I	I	I				
白水河	钟家庄	5.5	5.2	23.2		6.51	0.359	0.41	0.0004	0.00005	0.002	0.004	0.04		0.016	劣V	氨氮、总磷	
		III	III	IV	劣V	V	I	III	I	I	I	I						
					2.26													



附图一 晋城市2020年年度降水量等值线图

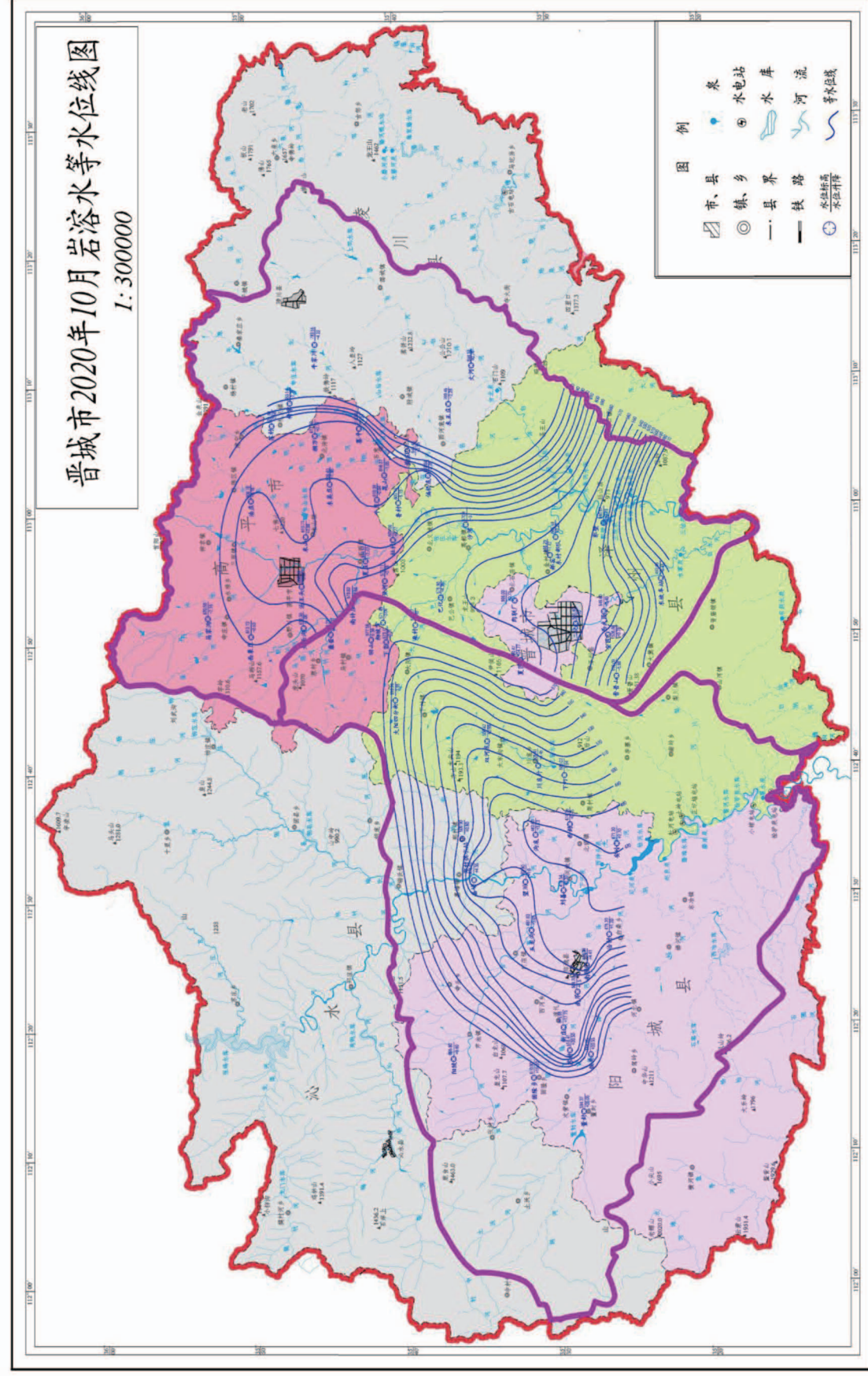


附图二 晋城市2020年4月岩溶水等水位线图

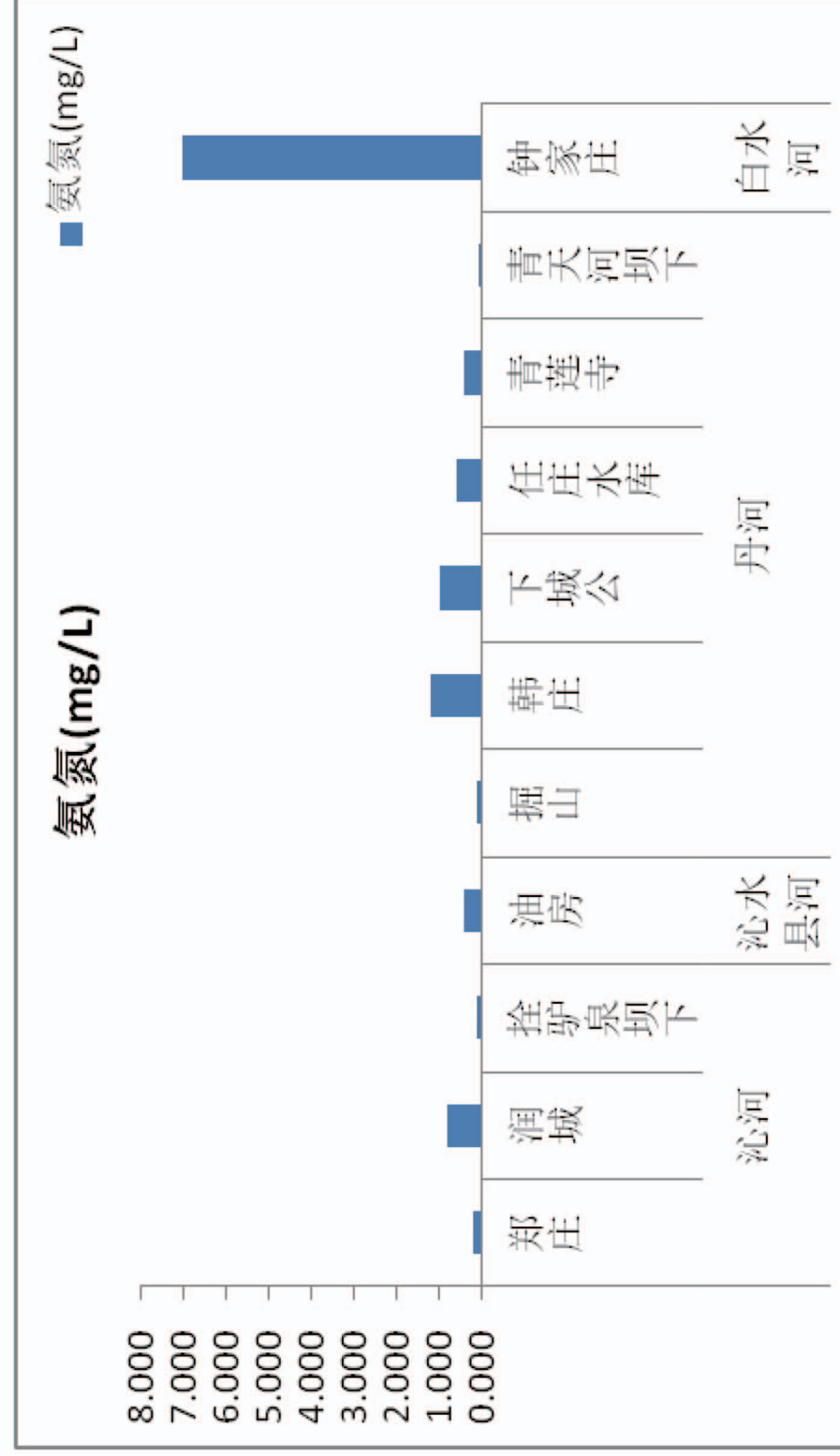




附图三 晋城市2020年10月岩溶水等水位线图



附图四 氨氮沿河段分布图



氨氮沿河段分布图

III类水质标准: 1.0mg/l